

СБОРКА АППАРАТА ПОСЛЕ РАБОТЫ

- Снять ручку.
- Отсоединить топливопровод.
- Слить остатки горючей смеси из баллона и топливопровода.
- Протереть наружные поверхности и просушить внутренние поверхности аппарата.
- Поместить топливопровод внутрь баллона и вкрутить винт-заглушку.
- Зафиксировать ручку на баллоне.
- Убрать аппарат на склад.

РЕКОМЕНДАЦИИ ПО ОБСЛУЖИВАНИЮ

Технические требования при ежемесячном и сезонном обслуживании:

- аппарат должен быть очищен от грязи;
- резьбовые соединения должны быть надежно затянуты;
- окраска должна соответствовать нормативным требованиям.

ПРАВИЛА ХРАНЕНИЯ

Аппарат перед постановкой на хранение должен пройти техническое обслуживание. Для консервации смазать консистентной смазкой все резьбовые соединения, поверхности с поврежденным покрытием. Аппарат хранить в собранном виде в закрытом неотапливаемом помещении.

ТРАНСПОРТИРОВАНИЕ

Аппарат может транспортироваться любым видом транспорта. Аппарат должен транспортироваться в собранном виде. Транспортирование аппарата при эксплуатации производится автомобильным транспортом без упаковки. Предохраняя его от механических повреждений. При транспортировке с другими изделиями не допускается перемещение его внутри ящика или контейнера.

ГАРАНТИИ ПРОИЗВОДИТЕЛЯ

Срок хранения не более 12 месяцев с даты продажи, при соблюдении настоящих правил. Гарантийный срок эксплуатации – 24 месяца, со дня ввода в эксплуатацию.

**ПРОИЗВОДИТЕЛЬ
ОСТАВЛЯЕТ ЗА СОБОЙ ПРАВО
ВНОСИТЬ ИЗМЕНЕНИЯ
В КОНСТРУКЦИЮ ОТДЕЛЬНЫХ ДЕТАЛЕЙ
БЕЗ ПРЕДВАРИТЕЛЬНОГО УВЕДОМЛЕНИЯ.
ПОСЛЕ ПРОЧТЕНИЯ ИНСТРУКЦИИ
СОХРАНИТЕ ЕЕ В ДОСТУПНОМ
НАДЕЖНОМ МЕСТЕ.**

ACTIVETOOLS

РУКОВОДСТВО ПО ЭКСПЛУАТАЦИИ АППАРАТ ЗАЖИГАТЕЛЬНЫЙ АЗ-1 (АЗ-2)



© ПокСнаб

ВНИМАНИЕ!

Перед использованием аппарата ознакомьтесь с инструкцией по эксплуатации.

ТЕХНИЧЕСКИЕ ХАРАКТЕРИСТИКИ:

Модель	A3-1	A3-2
Вместимость резервуара (л)	1	1,8
Размеры в транспортном положении (мм)	110x80x290	120x90x360
Размеры в рабочем положении (мм)	110x80x480	120x90x550
Вес, не более (кг)	0,5	0,7
Производительность (м/с)	1,5	
Расход (л/с)	0,007	

КОМПЛЕКТНОСТЬ

1. Аппарат зажигательный (в сборе) – 1 шт.
2. Руководство по эксплуатации – 1 шт.

ОБЩИЕ СВЕДЕНИЯ

Аппарат зажигательный АЗ-1 (АЗ-2) предназначен для борьбы с лесными пожарами путем пуска встречного огня и профилактического отжига поверхности грунтов.

Аппарат зажигательный предназначен:

- для зажигания напочвенного покрова и подстилки при тушении лесных пожаров методом пуска встречного огня;
- для зажигания куч и валов отходов лесозаготовок при огневой очистке лесосек;
- для профилактического отжига поверхности грунтов.

ПРАВИЛА БЕЗОПАСНОСТИ

К работе с аппаратом допускаются лица, прошедшие инструктаж и ознакомленные с правилами техники безопасности, предусмотренными настоящим паспортом.

1. Пожарный должен быть обеспечен специальной одеждой и обувью.
2. При подготовке к работе необходимо убедиться в следующем:
 - все узлы и детали полностью исправны, а крепления надежны;
 - проверить и при необходимости прочистить проходные отверстия;
 - все соединения аппарата герметичны;
 - отсутствует течь рабочей смеси в соединениях.
3. При работе с аппаратом запрещается:
 - работать с неисправным агрегатом;
 - устранять неисправности, производить ремонтные и профилактические работы при работающем аппарате;
 - касаться нагретых частей аппарата;
 - производить приготовление рабочей смеси (смешивание бензина с маслом или дизельным топливом в соотношении 2:1) ближе 15 м от источников огня;
 - производить заливку рабочей смеси в бак при работающем аппарате.
4. Необходимо соблюдать меры предосторожности, установленные при обращении с бензином.

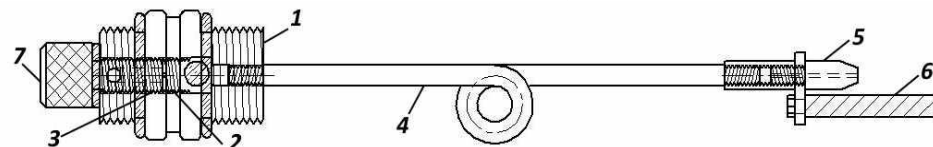
ПОДГОТОВКА АППАРАТА К РАБОТЕ

- Снимаем ручку с помощью гаек-барашков. Устанавливаем топливопровод в рабочее положение (фитилем вверх).
- Предварительно заливаем в емкость рабочую жидкость (бензин неэтилированный с моторным маслом или дизельным топливом в соотношении 2:1).
- Винт-заглушка 7 с целью исключения его потери устанавливается в отверстие на ручке 5.

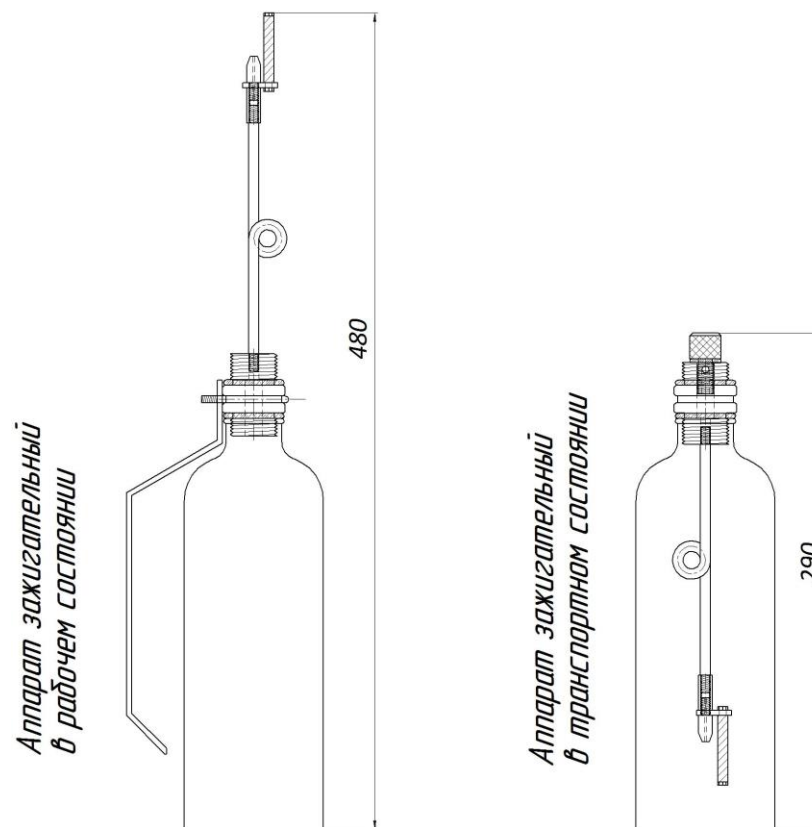
- Повернуть на 2-3 оборота головку воздухоотводчика и наклонить баллон к поверхности почвы так, чтобы горючая жидкость попала через сопло 5 на фитиль 6.
- Поджечь фитиль, отрегулировать подачу горючей жидкости на фитиль, приступить к работе.

УСТРОЙСТВО ЗАЖИГАТЕЛЬНОГО АППАРАТА АЗ-1 (АЗ-2)

Аппарат (рис. 1) состоит из емкости 1 для рабочей смеси и топливопровода 2. Герметичность соединения обеспечивается прокладками из термостойкого силикона красного цвета 3. Воздухоотводчик в сборе 4. Ручка в сборе с хомутом и гайками барашками 5. Топливопровод (рис. 2) состоит из муфты 1, внутри которой размещается предохранительный клапан 2, сетка 3, трубки 4, сопла 5, фитиля 6, винт-заглушка 7.



Аппарат зажигательный АЗ-1



Аппарат зажигательный в рабочем состоянии

Аппарат зажигательный в транспортном состоянии